

NGSBA Archaeology

כרך 3 - 2015



המכון למקרא ועתיקות ע"ש נלסון גליק
היברו יוניון קולג' - מכון למדעי היהדות



י.ג. ארכיאולוגיה חוזית בע"מ



המכון לסמינרים ארכיאולוגיים בע"מ



עורך ראשי: **דוד אילן**

חברי המערכת:

יהודה גוברין, יובל גדות, יפעת טהרני ויורק רוון

רכז המערכת: **קון הריוט**

תרגום: **קון הריוט**

עריכה: **דוד אילן, קון הריוט וחננאל שפירא** (עברית); **מירים פיינברג-ואמוש** (מרשה)

מפות וגרפיקה: **קון הריוט**

סדר ועיצוב: **אנה הייט**

דפוס: **פרינטיב**

© 2015 המכון למקרא ולעתיקות ע"ש נלסון גליק – היברו יוניון קולג'

רח' דוד המלך 13, ירושלים 94101

ISSN 2227-9008

צילומי עטיפה:

עטיפה אנגלית: פיר 18 מהתקופה הכלקוליתית ביהוד (ר' עמ' 22).

עטיפה עברית: פסל ברונזה של הרקולס ממרשה (ר' עמ' 169).

תוכן העניינים

השרידים מתקופת הברונזה התיכונה:

124 המכלול הארכיאולוגי
יהודה גוברין

127 הממצאים מקברי הברונזה התיכונה
קון הריוט

השרידים מהתקופה הביזנטית-אסלאמית הקדומה:

136 המכלול הארכיאולוגי
יהודה גוברין

146 כלי החרס מבורות האשפה הביזנטיים
אלי כהן-ששון

150 השרידים האנתרופולוגיים
ורד אשד ואסתר דויטש

הממצאים הארכיאולוגיים מהתקופות

154 הכלקוליתית והברונזה הביניימית ביהוד
משה שדה

157 דיון ומסקנות
יהודה גוברין

החפירות במרשה: מכלול תת-קרקעי 90 - דו"ח סופי
איאן שטרן, נחום שגיב וברני אלפרט

161 1: מכלול תת-קרקעי 90 במרשה:
בית בד לא שלם ושרידים אחרים
איאן שטרן, נחום שגיב וברני אלפרט

175 2: כלי חרס וממצאים קטנים
איאן שטרן ומיכאל אוסבנד

204 3: טביעות חותם על ידיות אמפורה
ממכלול תת-קרקעי 90
ג'רלד פינקלשטיין

206 4: נרות שמן ממכלול תת-קרקעי 90
עינת עמבר-ערמון

213 סיכומים באנגלית של החלק העברי

5* **בור מים, ממילא (גן העצמאות), ירושלים**
גדעון סולימני ויונתן מזרחי

11* **חפירת הצלה בחפץ חיים (סלוג'ה)**
גדעון סולימני

14* **עין מזרוק (אבו גוש)**
נתן בן-ארי

25* ממצא כלי החרס
גדעון סולימני

35* **חפירות הצלה בנורית (נוריס)**
אחיה כהן-תבור

החלק האנגלי

3 הקדמת העורכים

6 מפה

החפירות ביהוד בעונות 2008-2009

יהודה גוברין

7 מבוא

11 רקע גיאוגרפי וסביבתי
יהודה גוברין ונתן בן-ארי

13 סקירת חפירות העבר ביהוד
יהודה גוברין

השרידים מהתקופה הכלקוליתית:

14 המכלול הארכיאולוגי
יהודה גוברין

28 המכלול הקרמי
נתן בן-ארי ודוד אילן

84 מכלול כלי האבן
דוד אילן, נתן בן-ארי ודב לויטה

94 כלי הצור מהפירים הכלקוליתיים
קון הריוט

השרידים מתקופת הברונזה הביניימית:

105 המכלול הארכיאולוגי
יהודה גוברין

112 הממצאים מקברי הברונזה הביניימית
קון הריוט

121 החרוזים מקבר 21 מתקופת הברונזה
ביניימית ביהוד: דוח ראשוני
דניאלה בר-יוסף מאיר

חפירת הצלה בנורית (נוריס)

אחיה כהן-תבור

החפירה נערכה מטעם חברת י.ג. ארכיאולוגיה חוזית בע"מ ובחסות המכון למקרא ולעתיקות על שם נלסון גליק (נוריס B-398/2013), נוהלה על ידי א' כהן-תבור בסיוע י' גוברין (מנהלה).



איור 1. מפת איתור.



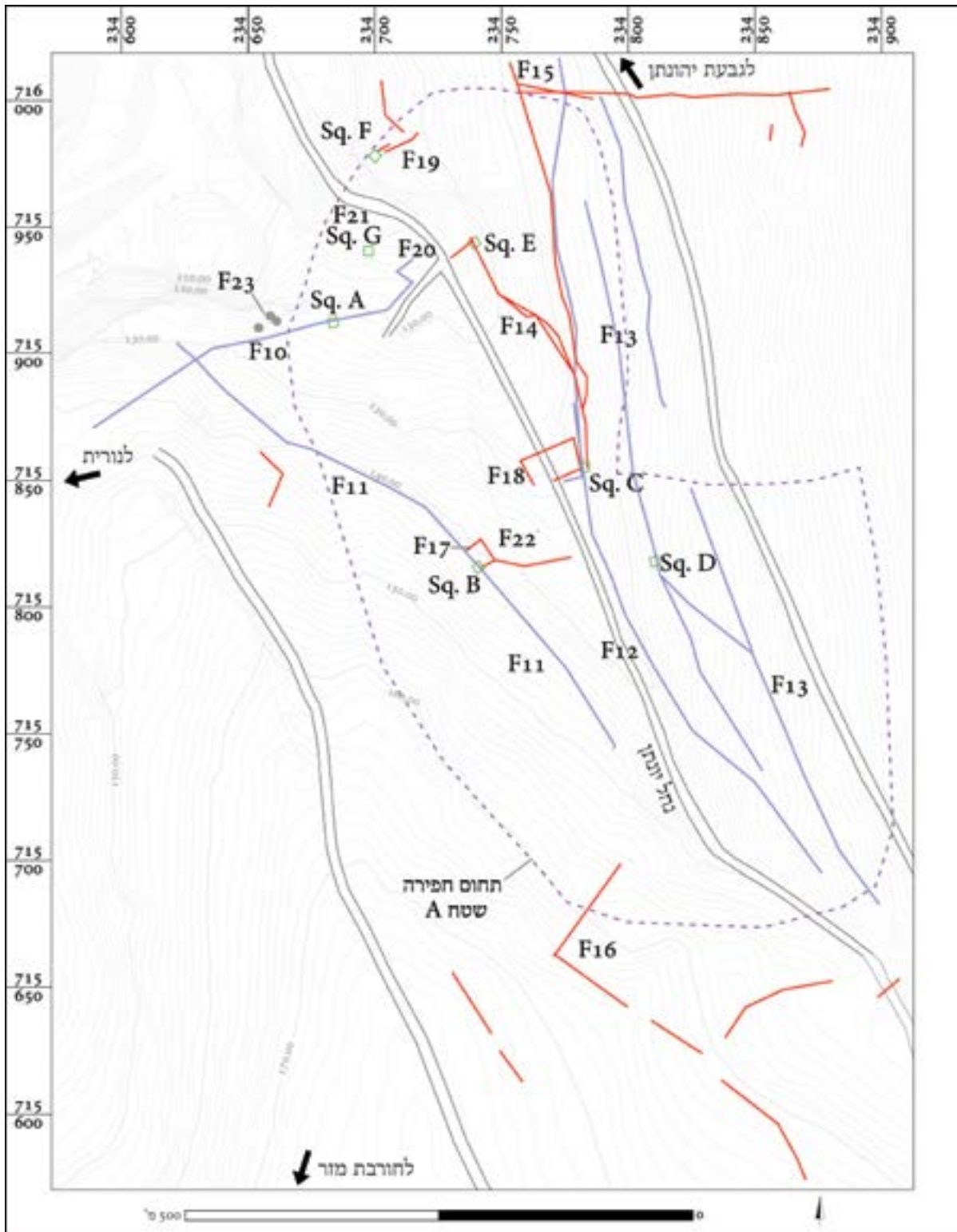
איור 2. הגדה המזרחית, מראה כללי. הדמות ניצבת על שביל.

מבוא

בחודש ינואר 2013 נערכה חפירת הצלה לקראת הרחבת מחצבת 'אבן וסיד - עין חרוד', במורדות הצפוניים של רכס הגלבוע, במימון חברת תעשיית אבן וסיד בע"מ. שטח החפירה נמצא בתחום הכרזת נוריס, אתר מספר 3213/0 (מוכרז בילקוט הפרסומים 1091, מיום 18.5.1964, עמ' 1413). השטח המיועד למחצבה נמצא בתוך ערוץ נחל יהונתן, הירוד צפונה מראש רכס הגלבוע אל עמק יזרעאל סמוך לגדעונה, בגובה 100-150 מ' מעל פני הים (נצ"מ 234250/715250; איור 1). ממזרח לערוץ מתרומם הר שאול. הערוץ תלול ומאופיין במסלע טרשי מגיל איאוקן. בחלקו הצפוני הערוץ מתרחב ושיפוע הגדות מתון יותר. במרכז הערוץ הצטברה מעט אדמת סחף מסוג טרה-רוסה. כתמי אדמת סחף הצטברו בין סלעי המדרון. הגדה המזרחית מאופיינת בסלעים משופעים חשופים, אך בגדה המערבית טרשים המאפשרים יותר הצטברות של אדמת סחף. הגדה המערבית גם מוצלת יותר, ולכן מתאימה יותר לגידול חקלאי. דרך קק"ל עוברת בתוך הערוץ, ופגעה בחלק מהמרכיבים. דרך קק"ל נוספת עוברת על אמצע הגובה של הגדה המזרחית, ודרך שלישית בראש השלוחה שממערב לערוץ. האזור שמצפון לשטח החפירה הנוכחי נהרס על ידי המחצבה. השטח כולו נטוע בחורש אורנים, עובדה המקשה על איסוף ממצא מפני השטח.

רקע

האתר נוריס (נורית), שבתחומו מוכרז שטח החפירה, נמצא כחצי ק"מ מדרום-מערב לחפירה. מצפון לנוריס נמצא עין נורית, אשר שימש כמקור מים ליישוב. נ' צורי דיווח על ממצא מן האתר מתקופת הברונזה ועד לתקופה הערבית. בכפר ובסביבותיו שרידי עתיקות רבים, קירות, אבני גזית, מתקנים,



איור 3. תכנית כללית של האתר.



איור 4. ריבוע A, חתך בשביל F10, מבט למערב.

כניסה של מקנה, מניעת סחף ושימור קרקע, ומקום לסיקול.

ד. ערמות סיקול. אלו נמצאות בחלק התחתון של שטח החפירה, בו הערוץ מתרחב וקיימות חלקות אדמה רחבות יחסית. אלה נוקו מהאבנים אל ערמות שמוקמו על משטחי סלע בשולי החלקות, במטרה למצות את השטח החקלאי. הערמות בנויות אבנים בינוניות בהיקף וביניהן מילוי אבנים קטנות.

ה. בסמוך לשטח הפיתוח נוקו קברי ארגז, המשוייכים לאתר נוריס.

להלן תאור המרכיבים:

F10: שביל בכיוון מזרח-מערב. עולה מהערוץ למערב. מחבר את גבעת יהונתן לנוריס (נחפר בריבוע A).

F11: שביל בכיוון צפון-דרום. הולך בקו גובה על הגדה המערבית (נחפר בריבוע B).

F12: שביל בכיוון צפון-דרום. הולך במורד הגדה המזרחית, סמוך לערוץ (נחפר בריבוע C).

F13: שביל בכיוון צפון-דרום. הולך לאורך הגדה המזרחית, ממשיך לכיוון גבעת יהונתן (נחפר בריבוע D).

F14: טרסה בכיוון צפון-דרום בגדה המזרחית, תוחמת שדה בצורת 'ח' בערוץ (נחפר בריבועים E, C).

F15: קו תיחום שדה בכיוון מזרח-מערב, עולה מקצה שטח החפירה במעלה המדרון מזרחה.

F16: קו תיחום שדה בכיוון מזרח-מערב, עולה מקצה שטח החפירה במעלה המדרון מערבה ותוחם חלקה ממערב.

F17: קו תיחום התוחם חצר קטנה בפני חלקה בגדה המערבית. שימשה לצרכי החקלאים בשדה (נחפר בריבוע B).

F18: טרסה התוחמת חצר בסמוך לשדה בערוץ. שימשה לצרכי החקלאים בשדה (נחפר בריבוע C).

F19-F21: ערמות סיקול בחלק התחתון של שטח החפירה (נחפרו בריבועים F, G). ערמות סיקול נוספות נמצאות בהמשך, מתחת לשטח החפירה.

וחרסים רבים מתקופות שונות (צורי תשל"ז: 5-6). ריכוז של עתיקות נמצא בראש השלוחה מערבית לנחל יהונתן.

כחצי ק"מ מצפון לשטח החפירה נמצאת גבעת יהונתן (חורבת כרמת) הצופה על פני עמק יזרעאל. זוהי גבעה מוקפת חומה עתיקה המקיפה כ-22 דונם, שהשתמרה לגובה 3-5 מ'. באוכף המחבר את הגבעה להר שאול ממזרח נחצב חפיר, המשאיר מעבר צר ברוחב 10 מ' לכניסה. צורי דיווח על ממצא מהתקופה הכלקוליתית ועד לתקופת הברזל ב', והציע לזהות באתר את עין חרוד המקראית, ממנה יצא גדעון. כמו כן נמצאו באתר חרסים ומטבעות מהתקופה הרומית, וכלי צור פזורים מהתקופה הפלאוליתית (צורי תשל"ז: 8-10).

בשנת 1992 ערך ד' שיאון חפירת הצלה במערת קבורה בתחום המחצבה. המערה היתה בנויה מחדר עם כוכים, ובהם סרקופג אבן וממצא הקשור לקבורה מהתקופה הרומית המאוחרת והתקופה הביזנטית. בתקופה הממלוכית שימשה המערה למגורים (שיאון 1994).

בחודש ספטמבר 2006 ערך י' טפר סקר פיתוח בתחום המיועד להרחבת המחצבה. בסקר תועדו אתרי פעילות חקלאית, קברים, חציבות ומתקנים. עיקר ממצא הסקר מתמקד בראש השלוחה דרומית לשטח החפירה הנוכחית, בסמוך לכפר נוריס. חלק מהממצא המתועד נמצא מדרום ומחוץ לתחום הפיתוח המתוכנן של המחצבה (טפר 2009). החפירה הנוכחית מתבססת על ממצא הסקר הנ"ל.

החפירה

בשלב הנוכחי הוגדר שטח לפיתוח במרכז הערוץ של נחל יהונתן. שטח זה מיועד להצבת מתקנים, ודרומית לו במעלה הערוץ שטח לעירום החומר החצוב. שטח זה כונה שטח A.

בשטח A הובחנו 14 מרכיבים (F10-F23) מחמישה סוגים: א. שבילים בנויים ההולכים לאורך הוואדי או יוצאים ממנו; השבילים בנויים מאבנים מסוקלות המסודרות בשורה, או עשויים כקיר טרסה נמוך המשולב בסלעים הטבעיים והתומך במעבר צר, בהתאם לתוואי השטח. גובה הטרסה מגיע עד כחצי מ'. השבילים אפשרו גישה מהישירים אל החלקות החקלאיות וקישרו בין היישובים סביב.

ב. קירות תיחום חקלאיים המקיפים חלקות חקלאיות בצורה מלבנית. אלו שורות מקוטעות של אבנים בינוניות וגדולות בגובה נדבך אחד המחלקות את גדות הערוץ לחלקות חקלאיות. לא נראה כי קווי התיחום עשויים היו למנוע כניסה או יציאה של אנשים ובעלי חיים, אלא נועדו רק לסימון החלקות. נראה כי השבילים שימשו גם כקווי תיחום חקלאיים.

ג. טרסות המקבילות או ניצבות לערוץ, עשויות שני פנים של אבנים בינוניות או גדולות וממולאות באבנים קטנות. לטרסות כמה מטרות: סימון תחום, מניעת



איור 6. חתך אופייני בטרסה, F14, ריבוע E.



איור 5. ריבוע B, שביל F11 ופינת קו תיחום F22, מבט לדרום.



איור 7. ריבוע E, פינת טרסה F14, מבט לדרום-מזרח.



איור 8. ריבוע D, שביל F13, מבט לצפון.

F22: קיר תיחום.

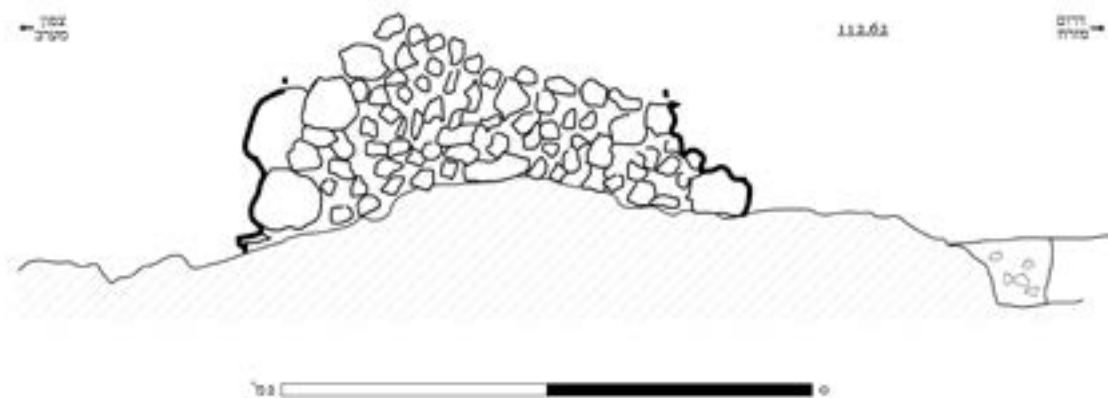
F23: שלושה קברי ארגז חצובים (F23, להלן). נפתחו 7 ריבועי חפירה המיועדים לאפיין את המרכיבים ולתארכם במידת האפשר (איור 3).

ריבוע חפירה (ריבוע A) בוצע כחתך בשביל F10 היורד במדרון המערבי, דרך הטרסה והמילוי שממזרח לה (איור 4). המילוי המהווה את השביל היה ברובו אדמה עם מעט אבנים קטנות. בריבוע זה נמצאו מעט חרסים שחוקים, אשר ככל הנראה התגלגלו מראש השלוחה. בשאר ריבועי החפירה לא נמצא ממצא מתאריך.

ריבוע חפירה נוסף (ריבוע B) נפתח על פינת שביל F11 ההולך לאורך הגדה המערבית עם קיר תיחום F22 היורד אל הערוץ (איור 5). פינתם סוגרת את חצר F17, אשר ייתכן כי שימשה לריכוז חקלאי. הטרסה בנויה בקטע זה אבנים בינוניות בגודלן. המילוי המהווה את השביל היה ברובו אדמה עם מעט אבנים קטנות, ללא ממצא.

ריבוע חפירה (ריבוע C) נפתח בפינה הדרומית-מזרחית של קיר טרסה F14. הקיר ברוחב 1-1.3 מ', וגובהו 0.5-1 מ', והוא תוחם שדה משלושה צדדים בצדו המזרחי של הערוץ. ריבוע נוסף נפתח בפינה הצפונית-מערבית של הטרסה (ריבוע E). כאן הקיר בנוי ברובו על הסלע הטבעי הגובל בשדה, וגובהו 0.5-0.7 מ'. הקיר בנוי בנייה יבשה של אבנים בינוניות בשני פניו, וביניהן מילוי של אבנים קטנות (איור 6). שימוש של הקיר כפול: גם תיחום השדה והגנה עליו, וגם כערמת סיקול. ריבוע חפירה נפתח כחתך על שביל F13 במעלה הגדה המזרחית (ריבוע D). השביל בנוי על סלע גבוה ותלול יחסית, והטרסה נמוכה, כך שרוחב השביל עצמו פחות מחצי מ' (איור 8).

נחפרו שתי ערמות סיקול (F19, F21; ריבועים F, G בהתאמה; איור 9). ערמות סיקול נוספות נמצאות מצפון לשטח החפירה. בתוך ערמת הסיקול F21 נמצא שבר של



איור 9. חתך אופייני בערמת סיקול F21, ריבוע G.



איור 12. קברי ארגז F23, מבט לצפון.



איור 10. ריבוע F, חתך בערמת סיקול F19, מבט לצפון-מזרח.

קערת שחיקה מבזלת, שנזרקה לערמה לאחר שנשברה (איור 11).

קברי ארגז F23: נוקו 3 קברי ארגז חצובים במעלה הגדה המערבית. חלקם המערבי של שני הקברים התחתונים נפגע על ידי המחצבה הישנה. שני הקברים התחתונים מקבילים וצמודים זה לזה, בכיוון צפון-מערב - דרום-מזרח, והשלישי מעט גבוה מהם וניצב אליהם. הקברים עוצבו כארגז. סביב ראש הדופן של הקבר התחתון ניכר עיצוב מגרעת שנועדה לייצב את המכסה (שלא שרד). רוחב הדפנות 15-20 ס"מ. קברים רבים מסוג זה נמצאים בסביבות נוריס, וכן סביב לתל יזרעאל.



איור 11. שבר קערת בזלת מ-F21, ריבוע G.

סיכום

בשטח החפירה הנוכחית תועד חלק מהעורף החקלאי של היישובים הסמוכים, נוריס וגבעת יהונתן. בהעדר ממצא מתארך, לא ניתן לתארך את הממצא ישירות, אלא באמצעות משך החיים של היישובים הסמוכים, שלמעשה מכסה את כל תקופות היישוב החל מהתקופה הכלקוליתית. גבעת יהונתן היא היישוב הקדום, שהתקיים עד חורבן ממלכת ישראל, והכפר נוריס החליף אותו בתקופות הקלאסיות והמוסלמיות. המרכיב החקלאי החשוב של ההתיישבות המסורתית איננו מתועד תמיד במחקר הארכיאולוגי באופן מסודר, וזוהי הזדמנות למצות מידע על עיבוד החלקות בעבר. המשך החפירה הצפוי יניב מידע לגבי היקפן של החלקות החקלאיות. ההשתמרות של המרכיבים טובה, ומייצגת את השימוש בתוואי התלול של הערוץ. בניגוד למצב בהרי השומרון, מדרום לאתר הנוכחי, כאן לא נבנו טרסות היוצרות חלקות חקלאיות המאפשרות עיבוד אינטנסיבי. הסיבות לכך הן מיעוט אדמת הסחף וקרבת השדות הרחבים של העמקים

הסמוכים. ייתכן כי בחלקות על המדרונות גודלו זיתים או גפנים, הדורשים מעט אדמה. עם זאת, גתות לא נמצאו בשטח החפירה, אלא רק בראש השלוחה המערבית. גתות נוספות קיימות סביב לנוריס, ממערב לחפירה. באזורים בהם הערוץ מתרחב מעט נוצלה אדמת הסחף שהצטברה לשדות רחבים יותר, אשר סוקלו מאבנים. בשדות אלו גודלו בוודאי דגנים בחקלאות בעל. השבילים החוצים את תחום החפירה קישרו בין היישובים הסמוכים לבין השטחים החקלאיים שלהם, ובין היישובים לבין עצמם. דרכים אלו קישרו גם בין העמק להר. ה.ב. טריסטראם עלה באחד משבילים אלו בדרכו מבית שאן לג'נין, ביום 6.4.1863 (טריסטראם 1981: 376). דרכים דומות לאלו מבחינת המבנה נמצאו בסקר בחלקו המזרחי של הגלבוץ (כהן תבור 2012, אתרים 12, 16). אך בכל חלקו המזרחי של הגלבוץ מוכרות שלוש דרכים, בעוד בשטח החפירה הנוכחי נמצאו ארבע דרכים שונות! עובדה זו מעידה על אינטנסיביות היישוב בחלקו המערבי של הגלבוץ לעומת חלקו המזרחי, דבר הניכר גם בכמות אתרי היישוב ובעוצמתם.

הפניות

כהן-תבור א' 2012. **סקר מפה 66**. <http://www.antiquities.org.il/survey/new/#drakhim>
צורי נ' תשל"ז. **נחלת יששכר: סקר ארכיאולוגי של הגלבוץ ומורדותיו, עמק יזרעאל והגליל התחתון המזרחי**. ירושלים.
שיאון ד' 1994. נוריס. **חדשות ארכיאולוגיות** 101-102: 63-64. ירושלים.

טפר י' 2009. נוריס. **חדשות ארכיאולוגיות** 121:
http://www.hadashot-esi.org.il/report_detail.aspx?id=1138&mag_id=115
טריסטראם ה"ב 1981. **מסע בארץ ישראל, יומן 1863-1864**. ירושלים.